

# خريطة اليمن المرجعية



لا تعني الحدود والأسماء المبينة والتسميات المستخدمة في هذه الخريطة تأييداً أو قبولاً رسمياً من جانب الأمم المتحدة. تاريخ الإعداد: 15 يناير 2018م. المصادر: الحكومة اليمنية / وزارة الإدارة المحلية / منظمات المجتمع المدني.

تم إعداد هذه الوثيقة من قبل مكتب الأمم المتحدة لتنسيق الشؤون الإنسانية نيابة عن الفريق القطري الإنساني والشركاء.

تبين هذه الوثيقة الفهم المشترك للفريق القطري الإنساني للأزمة، بما في ذلك الاحتياجات الإنسانية الأكثر إلحاحاً، وتعكس تخطيطه المشترك للاستجابة الإنسانية.



[www.unocha.org/yemen](http://www.unocha.org/yemen)



<https://www.ochayemen.org/hpc>



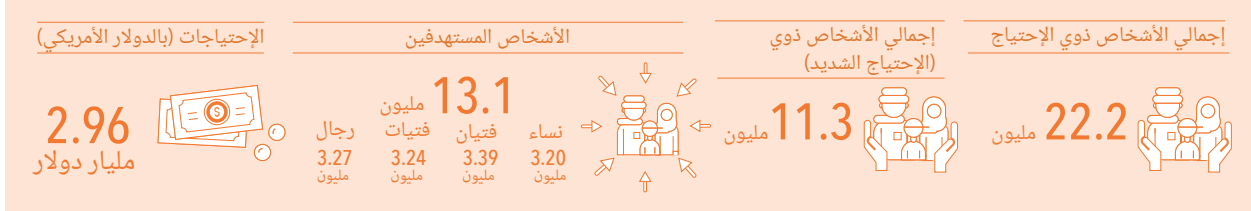
[www.humanitarianresponse.info/en/operations/yemen](http://www.humanitarianresponse.info/en/operations/yemen)



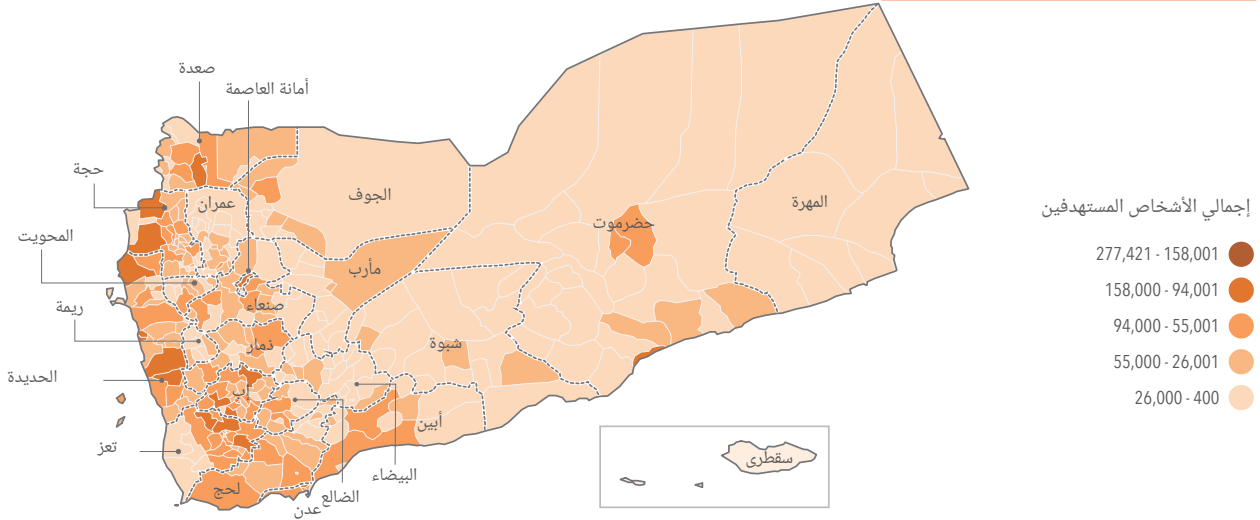
OCHAYemen@

## خطة الإستجابة الإنسانية

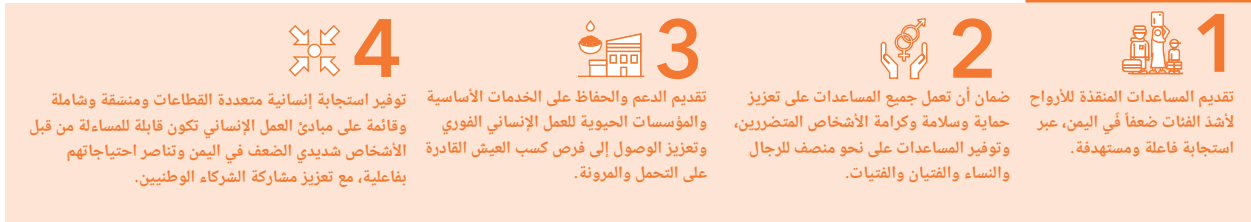
## في لمحة



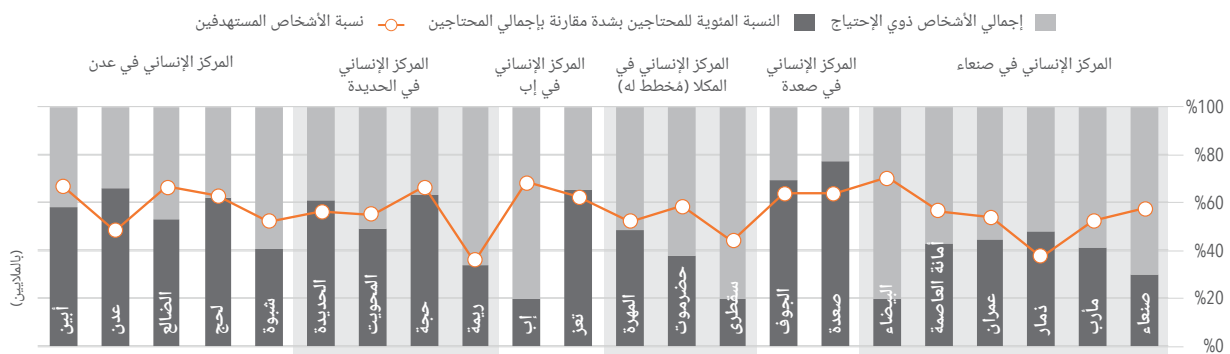
## الأشخاص المستهدفين بحسب المديرية



## الأهداف الإستراتيجية



## المستهدفين مقارنة بالمحتاجين عموماً إلى مساعدات إنسانية وشديدي الإحتياج للمساعدات الإنسانية حسب المحافظة

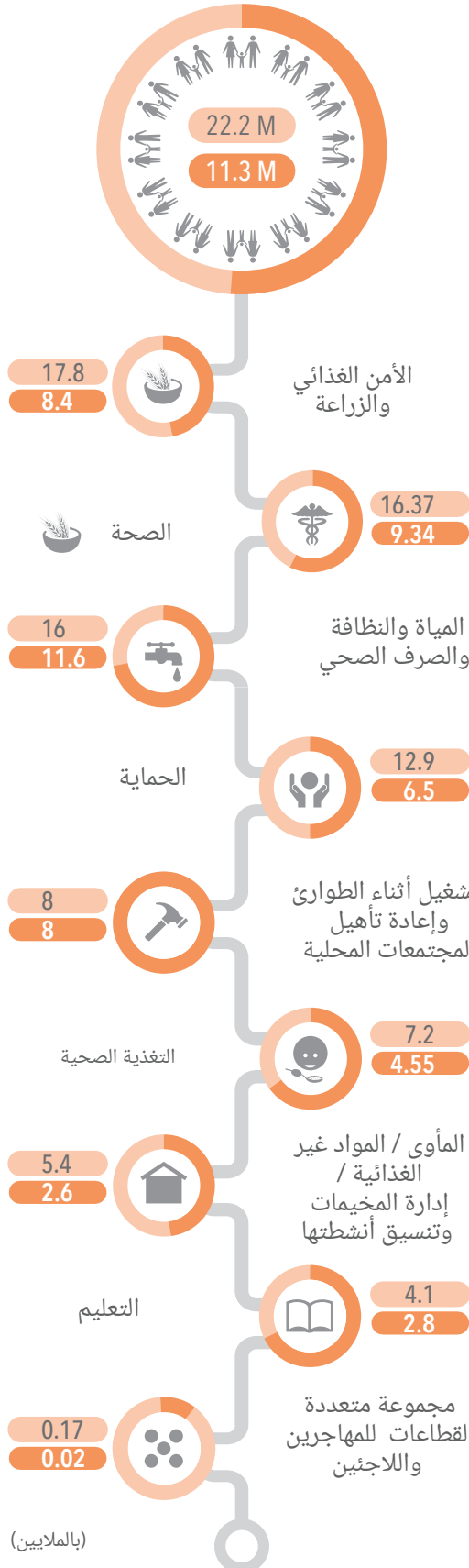


## الإيواء والمواد غير الغذائية الأساسية

## الأشخاص المحتاجين حسب الجنس والعمر

إجمالي المحتاجين بشدة

إجمالي المحتاجين



تشير التقديرات إلى أن 5.4 ملايين شخص بحاجة إلى الإيواء الطارئ أو اللوازم المنزلية الأساسية بما في ذلك النازحين داخلياً والمجتمعات المحلية المستضيفة والعائدين بصفة أولية. تؤدي عمليات النزوح المستمرة بسبب النزاع، فضلاً عن العودة الأولية إلى بعض المناطق، إلى زيادة هذه الاحتياجات. هناك 2.6 مليون شخص في حاجة ماسة إلى هذا النوع من المساعدات.

## الحماية

حوالي 12.9 مليون شخص بحاجة إلى المساعدة لحماية سلامتهم أو كرامتهم أو حقوقهم الأساسية، ومن انتهاكات القانون الدولي الإنساني والانتهاكات الجسيمة لحقوق الأطفال والعنف القائم على النوع الاجتماعي. كان للنزوح والنزاع أثرهما على الأسر الضعيفة والأشخاص ذوي الاحتياجات المحددة، مما نتج عنه آليات التكيف السلبية وتزايدت احتياجات الدعم النفسي والاجتماعي. يعيش 6.5 ملايين شخص في المناطق الأشد تضرراً.

## إجمالي عدد الأشخاص المحتاجين حسب الجنس والسن

فتيان  
فتيات  
رجال  
نساء

إجمالي المحتاجين

القطاع	رجال	نساء	فتيان	فتيات
الصحة	4.3	4.1	4	4
المياه والنظافة والصرف الصحي	4.16	3.99	3.95	3.9
الأمن الغذائي والزراعة	4.65	4.4	4.4	4.4
الحماية	3.34	3.19	3.21	3.12
التشغيل أثناء الطوارئ وإعادة تأهيل المجتمعات المحلية	2.4	2.3	0	2.30
التغذية الصحية	2.3	1.84	0	0
المأوى / المواد غير الغذائية / إدارة المخيمات وتنسيق أنشطتها	0.02	0.02	0.08	0.05
التعليم	1.4	1.3	1.4	1.3

## الأهداف

## الاستراتيجية

سيواصل الشركاء في عام 2018 تقديم المساعدات والحماية المنقذة للأرواح لتلبية الاحتياجات الأكثر حدة التي تم تحديدها في وثيقة الاحتياجات الإنسانية. سوف تعزز جميع الأنشطة سلامة وكرامة الأشخاص المتضررين وقدرتهم على الوصول المتكافئ إلى المساعدات الإنسانية المبدئية. أيضاً، سيسعى الشركاء إلى دعم تقديم الخدمات الأساسية والعمل على الحفاظ على المؤسسات التي تقوم بتقديمها. ستكون الاستجابة مصحوبة المنسقة بتنسيق أفضل وآليات المساءلة والدعوة.

**1 تقديم المساعدة المنقذة للأرواح للأشخاص الأشد ضعفاً في اليمن من خلال استجابة فعالة وموجهة.**  
تحتاج أعداد متزايدة من السكان في اليمن إلى المساعدات الإنسانية لضمان بقائهم على قيد الحياة، كما يتضح من الارتفاع الكبير في مستويات انعدام الأمن الغذائي الحاد، وسوء التغذية الحاد، ونقص المياه النظيفة، والنزوح، وتدهور الخدمات الصحية. في عام 2018م، سيظل الهدف الرئيسي للشركاء هو توفير المساعدات المنقذة للحياة.



**2 ضمان أن تعزز جميع المساعدات حماية وسلامة وكرامة الأشخاص المتضررين، وأن تقدم بصورة عادلة للرجال والنساء والفتيان والفتيات.**  
أدى اشتداد وتيرة النزاع والانتهاكات للقانون الدولي الإنساني إلى نشوء احتياجات كبيرة متعلقة بالحماية، وخاصة للنساء والأطفال والنازحين والأشخاص ذوي الاحتياجات الخاصة، مما يؤكد أهمية تعزيز الجهود لحماية المدنيين. في عام 2018م، ستعزز المساعدات سلامة وكرامة أولئك الذين تقدم من أجلهم، وسيتاح لجميع الأشخاص – من الرجال والنساء والفتيان والفتيات من جميع الفئات السكانية – الوصول المتكافئ إلى المساعدات استناداً إلى احتياجاتهم. سوف يقوم الشركاء بتضمين تحليل الحماية والنوع الاجتماعي في جميع قطاعات الاستجابة بما يتماشى مع خطط عمل الفريق القطري الإنساني المتعلقة بالحماية والنوع الاجتماعي.



**3 دعم والحفاظ على الخدمات والمؤسسات الضرورية للأعمال الإنسانية العاجلة وتعزيز سبل كسب العيش والقدرة على الصمود.**  
سيقوم الشركاء بتعزيز الدعم الذي يستهدف الخدمات العامة الرئيسية، وسيقدمون الحد الأدنى من حزم المساعدات لتكملة استمرارية هذه الخدمات الأساسية ومنع المزيد من الانهيار. أيضاً، سيتم تعزيز التركيز على دعم فرص الوصول إلى سبل كسب العيش وعمليات الإنعاش الاقتصادي وإعادة تأهيل الأصول المجتمعية وإعادة إدماج السكان النازحين والعائدين من أجل استعادة الاعتماد على الذات والحد بأقصى قدر من آلية التكيف السلبية.



**4 تقديم استجابة إنسانية مبدئية ومتكاملة ومنسقة وشاملة تكون مسؤولة أمام الأشخاص الأشد ضعفاً في اليمن وتناصرهم بشكل فعال مع تعزيز مشاركة الشركاء الوطنيين.**  
ستعزز الاستجابة الإنسانية في عام 2018م النهج المتكاملة المتعددة القطاعات وتقترب من الأشخاص المتضررين. للمرة الأولى، تقدم خطة الاستجابة الإنسانية في اليمن لعام 2018م استجابة متعددة القطاعات بشأن مجالات محورية رئيسية – الوقاية من المجاعة والكوليرا، فضلاً عن الاستجابة الشاملة للنازحين داخلياً / العائدين / المجتمعات المستضيفة، بالإضافة إلى خطط الاستجابة لكل مجموعة. سيعزز الشركاء التنسيق عن طريق زيادة حضور الموظفين في المراكز الميدانية اتخاذ القرارات من المراكز الميدانية. من خلال البناء على النجاحات التي تحققت في العامين الماضيين، سيتم بذل جهود مكثفة لبناء قدرات الشركاء الوطنيين وتعزيز مشاركتهم لضمان تغطية أوسع واستدامة جهود الاستجابة.



## 1. الأهداف الاستراتيجية والمؤشرات والأهداف

1 تقديم المتاداعالمسانقة لـ حاورللأشخاص شلاء افعضن في اليم من لاخل الةعاستجابة ف وموةهج.

مجموعة العمل الهدف 1

المؤشرات	خط الأساس	بحاجة	الهدف

2 ضمان أن تعزز جميع المساعدات حماية وسلامة وكرامة الأشخاص المتضررين، وأن تقدم بصورة عادلة للرجال والنساء والفتيان والفتيات.

مجموعة العمل الهدف 2

المؤشرات	خط الأساس	بحاجة	الهدف

3 دعم والحفاظ على الخدمات والمؤسسات الضرورية للأعمال الإنسانية العاجلة وتعزيز سبل كسب العيش والقدرة على الصمود.

مجموعة العمل الهدف 3

المؤشرات	خط الأساس	بحاجة	الهدف

4 تقديم استجابة إنسانية ميدانية ومنسقة تكون مسؤولة أمام الأشخاص الأشد ضعفاً في اليمن وتناصرهم بشكل فعال.

مجموعة العمل الهدف 4

المؤشرات	خط الأساس	بحاجة	الهدف